



TAIFUN

L U F T L A N Z E



... Luft arbeiten lassen ...



TAIFUN

LUFTLANZE



AUSSTATTUNG

Düsenkörper mit Auslösemechanismus
Lanzen- und Luftkupplung
Strahlrohr gebogen
Strahlrohr gerade
Strahlrohrverlängerung
Strahldüsen 7 mm und 9 mm Ø
Spritzschutzglocke
Schutzbrille
Transportbox

TECHNISCHE DATEN

Betriebsdruck 6 – 12 bar
Luftbedarf ~1500 – 3500 l/min
Luftleistung ~1400 m/sec an der Düse Mach II
Aggregatlänge ~1500 mm
Gewicht ~4,5 kg

SANDSTRAHL-ZUSATZAUSSTATTUNG

Injektordüse	Strahlleistung	~2 m ² /min
Förderschlauch	Strahlgutverbrauch	~2 l/min
Strahlgutbehälter 50 l verschließbar	Körnung	~1 – 3 mm
Vollvisierschutzhelm	Arbeitsbreite	~50 – 150 mm

WASSERSTRAHL-ZUSATZAUSSTATTUNG

Strahlrohr gebogen	Strahlleistung selbstsaugend	~2 – 4 l/min
Injektordüse	Strahlleistung Leitungsanschluß	~2 – 20 l/min
Dosierkugelhahn		
5 m Saugschlauch		

DURSTMÜLLER GmbH

Bergbau- und Drucklufttechnik

Salzburger Str. 59
4650 Lambach
Austria

Tel: +43 (0)7245 28250-0
Fax: +43 (0)7245 28250-50
e-mail: office@dula.at
web: www.dula.at



Design, manufacture, sales & service
of pneumatic tools

PERMON s.r.o.
Roztoky 217
27023 Křivoklát
CZECH REPUBLIC

DECLARATION OF CONFORMITY WITH EC DIRECTIVES

98/37/EC

We **PERMON s.r.o.**, Roztoky 217, 27023 Křivoklát, Czech Republic declare,
that under our sole responsibility for manufacture and supply, the product:

Product Name: **Air Shovel**

Model: **VL 5**

To which this declaration relates, is in conformity with the provisions of the
above directives using the following principal standards

EN 292

Issued in Roztoky
3.1.2008

Jan Koudelka
Vice-President

=====
T A I F U N - D I E H O C H D R U C K L U F T L A N Z E
=====

ZUM GRABEN, FREILEGEN, AUSBLASEN u. TROCKENREINIGEN -
n u r m i t L u f t !

Die vom Kompressor gelieferte Druckluft wird in der TAIFUN-HD-LUFTLANZE durch ein spezielles Zweikolbensystem nochmals komprimiert, in Pulsation gebracht und in dynamische Geschwindigkeit umgesetzt. Es wird je nach Luftmenge und Druck eine ein- bis zweieinhalbfache Schallgeschwindigkeit erreicht. Mit dieser Arbeitsleistung werden sämtliche luftdurchlässige Materialien und Oberflächen aufgerissen und weggeblasen; glatte Oberflächen werden nicht beschädigt.

Die TAIFUN-HD-LUFTLANZE arbeitet absolut umweltfreundlich!
Es werden weder Wasser, noch chemische Lösungen benötigt.

VORTEILE:

- * Rationelles, schnelles und kostengünstiges Arbeiten.
- * Kein Beschädigen von Rohrleitungen, Strom und TV-Kabeln, etc.
- * Ist sehr wirtschaftlich, da nur Druckluft als Energie.
- * Arbeiten ohne Kraftanstrengung, weil geringes Gewicht.
- * Extrem hohe Leistung.
- * Große Ausbaufähigkeit, daher nahezu für jedem Arbeitseinsatz verwendbar und unverzichtbar.
- * Beliebt beim Personal.

TECHNISCHE DATEN ZU DER TAIFUN-HD-LUFTLANZE:

Luftdruck: ca. 6 - 12 bar
Luftverbrauch: ca. 1500 - 3500 l/min je nach Düse.
Luftleistung: ca. 1400 - m/sec. beim Düsenausgang ca. 2 Mach.
Länge: 149cm Gewicht: 4,5 kg.

=====
T A I F U N D E R H O C H D R U C K S T R A H L E R :
=====

Durch einfaches Auswechseln der GRABDÜSE mit der SANDSTRAHLDÜSE wird aus der Hochdruck-Luftlanze ein Hochdruck-Sandstrahler. Die Sandstrahleinheit arbeitet nach dem Venturi-Injektionsprinzip, d.h., das Strahlgut wird selbstständig von der Luftlanze angesaugt. Die Sandstrahldüse besteht aus einem hochfesten und gehärteten Stahl, bei dem hohe Standzeiten gegenüber herkömmlichen Düsen erreicht werden.

Der beschleunigte Luftstrom und das angesaugte Strahlgut ergeben bei der TAIFUN-HD-LUFTLANZE eine sehr positive Wirkung. Durch die hohe Luftgeschwindigkeit ist die Aufprallgeschwindigkeit des Strahlgutes sehr effektiv bei gleichzeitig geringen Sandverbrauch. Dadurch ist auch die Staubeentwicklung beim Strahlen äußerst gering!

VORTEILE:

- * Nahezu staubfreies Arbeiten.
- * Wenig Strahlmittelverbrauch.
- * Großer Abstand zum bearbeitetem Objekt.
- * Kein schwerer und klobiger Schutzanzug nötig.
- * Wirtschaftlich und umweltfreundlich!

TECHNISCHE DATEN FÜR DIE SANDSTRAHL - ZUSATZAUSRÜSTUNG:

Strahlleistung: ca. 2 min/m² *
Strahlmittelverbrauch: ca. 2 - 3 lit/m² *
Strahlmittelkörnung: 0,1 mm - 3 mm
Arbeitsbreite: ca. 100 - 150mm
Luftdruck: 6 - 12 bar
Luftverbrauch: 1500 - 3000 l/min.
* Abhängig von Strahlmittel, Körnung und Aufgabe.

T A I F U N - DER HOCHDRUCK - WASSERSTRAHLER:

Mit dem gleichen Venturi-Injektorprinzip können Wasser oder andere Flüssigkeiten aus einem Behälter (Eimer oder Tonne) angesaugt werden. Hierzu wird das Strahlrohr durch die Wasserstrahleinheit ausgetauscht. Die Strahlleistung entspricht der eines mittleren, konventionellen Hochdruck-Reinigers. Natürlich kann man die TAIFUN-HD-LANZE mit der Wasserstrahleinheit an eine Wasserleitung anschließen. Bei Ausnutzung des Leitungsdruckes ist die Reinigungsleistung noch größer.

VORTEILE:

- * Geringer Wasserverbrauch.
- * Anschluß an Wasserleitung nicht erforderlich.
- * Einfache Handhabung.
- * Dosiermöglichkeit der Wassermenge.
- * Keine Stromversorgung für Pumpen, etc. nötig.

TECHNISCHE DATEN FÜR ZUSATZAUSRÜSTUNG ZUM WASSERSTRAHLEN:

Wasserverbrauch Ansaugung: 2 - 4 l/min *
Wasserverbrauch Leitung: 15-20 l/min *
* Abhängig von Dosierung beim Kugelhahn, Luftdruck und Literleistung.

Mit der TAIFUN-HD-LUFTLANZE wird Ihnen ein Arbeitsgerät geboten, das Ihnen unzählige Einsatzmöglichkeiten eröffnet und neue erschließt!

EINSATZBEREICHE DER TAIFUN-HD-LUFTLANZE:

NUR MIT LUFT:

Im Straßen- und Tiefbau:
Freilegen von Versorgungsleitungen, Herstellen von kleineren Tunnels, Minierungen, Ausblasen von Fugen und Rissen, Aufgraben von schweren Böden, Reinigen von Baufahrzeugen, etc., etc.

Bei der Stadtreinigung:

Reinigen und Ausblasen von verstopften Gullys und Röhren, Laub- u. Schnee-beseitigung, Grasentfernung bei Straßenrändern und Gehsteigen, etc. etc.

In Kraft- und Chemiewerken:

Reinigen im Ex-Schutz-Bereich, Reinigungsarbeiten ohne Wasser.

In der Landwirtschaft:

Reinigen von Getreidesilos u. Viehställen, landwirtschaftliche Geräte und Maschinen, etc.

.... mit SAND und LUFT:

- * Sanieren und Abstrahlen von Fassaden, Metallen, Beton.
- * Entfernen von Zunder, Altfarbe, Schweißschlacke, Fahrbahnmarkierungen, Rost, Brückengeländer, etc.
- * Betoninstandsetzung:
Brückensanierungen, Fugenreinigungen, Staumauern, etc.

....mit WASSER und LUFT:

- * Fassadenreinigung, Sandstein, Naturstein, Mauerwerk, Kunststein, Beton, schlechter Mauerputz wird fast staublos entfernt, Reinigung von Straßen und Wegen.
- * Reinigen von Fahrzeugen, Tankreinigung, etc.

Auch sind Farbanstriche mit dieser Zusatzausrüstung jederzeit möglich!

GRUNDAUSSTATTUNG DER TAIFUN-HD-LUFTLANZE:

- 1 Stück TAIFUN HD-LUFTLANZE
- 1 Stück gebogenes Strahlrohr
- 1 Stück gerades Strahlrohr
- 1 Stück Verlängerungs-Strahlrohr
- 2 Stück Strahldüsen 9mm Standard
- 1 Stück Strahldüse 7 mm
- 1 Stück Spritzglocke
- 1 Stück Schutzbrille
- 1 Stück Transportbox.

AUSSTATTUNG ZUM SANDSTRAHLEN:

- 1 Stück Sandbehälter, 50l Fassungsvermögen mit Deckel
- 1 Stück Ansauginjektordüse
- 1 Stück Ansaugförderschlauch

AUSSTATTUNG ZUM WASSERSTRAHLEN:

- 1 Stück gebogenes Strahlrohr, inklusive Ansauginjektordüse, Dosierkugelhahn, Befestigungsschellen und 5m Ansaugförderschlauch.

SICHERHETS UND BETRIEBSINSTRUKTIONEN:

Bitte lesen Sie diese Instruktionen sorgfältig durch, es können dadurch unnötige Unfälle vermieden werden!

I. ALLGEMEINE HINWEISE:

- 1.) Die TAIFUN-HD-LUFTLANZE ist ein völlig neues Druckluftwerkzeug. Sie ist für effektive Bodenarbeiten entwickelt worden, um Grabungsarbeiten rascher und müheloser durchführen zu können. Das Hauptaugenmerk wurde aber darauf gerichtet, daß elektrische Kabel, Rohr- und Gasleitungen unbeschädigt bleiben!
- 2.) Die Luftlanze wird auf das zu bearbeitende Objekt aufgesetzt. Der Arbeitsabstand richtet sich nach der Beschaffenheit des aufzubrechenden Materials.

ACHTUNG! RICHTEN SIE DIE LUFTLANZE NIEMALS GEGEN ANDERE PERSONEN!

- 3.) Der Bediener sollte stets einen Schutzhelm mit Gesichtsschutz tragen, um gegen eventuell auffliegende Partikel geschützt zu sein. Feste Arbeitskleidung sollte ebenfalls selbstverständlich sein!
- 4.) Die verstellbare Schutzglocke soll sich als Prallschutz im unteren Drittel des Strahlrohres befinden.
- 5.) Es ist zu empfehlen, daß Personen, die sich in direkter Umgebung des Arbeitsfeldes befinden, ebenfalls Schutzkleider und Schutzbrillen tragen.
- 6.) Bitte prüfen Sie, bevor der Pressluftschlauch an die Luft-Luftlanze angeschlossen wird, ob dieser frei von Schmutz und Kondenswasser ist.
Vorheriges Ausblasen des Pressluftschlauches wäre sehr zu empfehlen!
Prüfen Sie die Schlauchanschlüsse auf Dichtheit und festen Sitz.
- 7.) Überzeugen Sie sich davon, ob der Kompressor den richtigen Luftdruck (6bar und genügende Luftmenge (mind. 1500 lit/min.) fördert.
- 8.) Bei Verwendung der Sandstrahleinheit ist darauf zu achten, daß die Ansauginjektionsdüse ordentlich an dem Strahlrohr befestigt ist. Der Ansaugförderschlauch wird auf dem Rohrstutzen unten am Sandbehälter aufgesteckt und oben mit der Ansauginjektordüse verbunden.
Die Sandmengenregulierung ist im Werk voreingestellt, diese kann je nach Bedarf geändert werden. Schützen Sie das Strahlgut vor Feuchtigkeit und Nässe. Beachten Sie beim Sandstrahlen strikte alle oben angeführten Sicherheitsbestimmungen.

9.) Bei Verwendung der Wasserstrahleinheit gelten die selben Sicherheitsvorschriften wie beim Sandstrahlen.
Das Ende des Ansaugförderschlauches wird mittels des Tauchstabes in einen Eimer oder Tonne hineingesteckt. Man kann das Wasser aber auch direkt von der Wasserleitung entnehmen. Mittels des Kugelhahnes am Strahlrohr wird die benötigte Wassermenge eingestellt. Es ist jederzeit möglich, einen entsprechenden Reiniger dem Wasser im Eimer beizumengen.

II. GRUNDVORAUSETZUNG FÜR DEN RICHTIGEN BETRIEB DER TAIFUN-HD-LANZE:

KOMPRESSOR:

Für den Betrieb der HD-LUFTLANZE eignet sich jeder mittlere Standardkompressor, dessen Förderleistung mindestens bei 1500 - 3500 lit/min. oder mehr liegt und bei einem Betriebsdruck von 6 - 12 bar.

LUFTÖLER:

Drehen Sie die Fördermenge des Ölers auf MINIMAL-LEISTUNG zurück! Zuviel Öl bewirkt eine Überfütterung der Luftlanze, wobei die Leistung dann abfällt.

PRESSLUFTSCHLAUCH:

Der Pressluftschlauch dient zur Energieversorgung der TAIFUN-HD-LUFTLANZE. Achten Sie stets darauf, daß der Schlauch frei von Schmutz und Kondenswasser ist.
Für den Betrieb der LUFTLANZE benötigt man einen Mindestschlauchdurchmesser von 19 mm = 3/4". Kontrollieren Sie den einwandfreien Zustand der Anschlüsse und Dichtungen sowie Befestigungen der Anschlüsse.

III. BEDIENUNG UND BETRIEB:

Hohe Leistung wird nur dann erreicht, wenn die Luftlanze mit dem richtigen Arbeitsdruck, der richtigen Luftmenge beliefert wird und wenn die Bedienungsmechanik in Ordnung ist.
Ebenso muß je nach vorhandener Luftmenge die entsprechende Düse (5mm, 7mm und 9mm) verwendet werden.
Beim Bedienen der Luftlanze ist es erforderlich, daß die Luftaustrittsöffnung nahe an die zu bearbeitende Oberfläche gehalten wird. Bei Grabungsarbeiten setzen Sie das Strahlrohr direkt auf den Boden auf. Drücken Sie kurz auf den Auslöserhebel.
In das so entstandene Loch kann das Strahlrohr weiter hineingesteckt werden, das Aufspritzen des Materials wird dadurch weitgehendst verhindert. Zu großer Abstand zum bearbeitetem Objekt bewirkt Staubeentwicklung und eine unbefriedigende Leistung. Die optimale Geschwindigkeit, mit der die Luftlanze bewegt wird, hängt von der Beschaffenheit der zu bearbeiteten Fläche ab.
Versuchen Sie beim Aufgraben mit dem Strahlrohr immer in der Erde zu bleiben und den Arbeitswinkel der Luftlanze zwischen 45° und 90° zu halten.
Bei zu geringen Arbeitswinkel könnten Steine und Erdreich weggeschleudert werden.

Die Luftlanze bearbeitet festes Erdreich sehr wirksam, bewirkt aber naturgemäß wenig, wenn sie nochmals auf bereits gelockertes Erdmaterial gehalten wird. Es ist daher wichtig, das aufgelockerte Material zu entfernen.

IV: STÖRUNGSSUCHE:

Die TAIFUN-HD-LUFTLANZE ist so gebaut, daß sie normalerweise viele Jahre störungsfrei arbeitet. Die Innenteile des Gerätes sind aus korrosionsbeständigen Materialien gefertigt. Aber wie bei jedem anderen technischen Gerät, kann es auch bei der Luftlanze zu Funktionsstörungen kommen.

Falls die Luftlanze nicht startet, oder wenn der Fall eintritt, daß man diese nicht abstellen kann, dann versuche man mit dem Auslösehebel ein mehrmaliges "Schnappenlassen".

Sollten Sie damit keinen Erfolg haben, dann halten Sie die Düse des Strahlrohres gegen ein Brett oder gegen einen anderen festen Gegenstand. Diese Maßnahme bewirkt, daß der Drückerstift den Drücker in "AUS-Stellung" schiebt und andererseits den Hauptkolben in Vibration versetzt.

Sollte dies nichts nützen, dann stellen Sie den Kompressor ab und lösen vorsichtig den Schlauch.

**VERMEIDEN SIE, DASS SCHMUTZ IN DIE LUFTLANZE EINDRINGT!!
FÜHREN SIE NIEMALS SELBST EINE REPARATUR DURCH, SIE VERLIEREN
SONST SOFORT ALLE GARANTIEANSPRÜCHE!**

Ist eine Reparatur nötig, dann senden Sie die Luftlanze mit einem kurzen Schadensbericht an Ihren zuständigen Händler, Sie bekommen dann eine Austauschlanze zugesandt.

V. SICHERHEITSHINWEISE:

Benutzen Sie die Luftlanze ausschließlich entsprechend den Anweisungen, die in dieser Betriebsanleitung enthalten sind. Dies schließt auch die vom Hersteller vorgesehenen Einsatzzwecke ein. Für Schäden aus unsachgemäßem Gebrauch übernehmen Hersteller und Vertreiber keine Haftung!

**BEACHTEN SIE VOR GEBRAUCH DER LUFTLANZE FOLGENDE SICHERHEITS-
VORSCHRIFTEN:**

=====

- * Richten Sie die Luftlanze niemals gegen Menschen, Tiere oder auf Objekte, die nicht bearbeitet werden sollen!

- * Setzen Sie den Auslösehebel der Luftlanze nicht mit Draht, Klebeband oder irgend einer anderen Befestigung in Betriebsstellung fest!

- * Blicken Sie **N I E M A L S** in die Luftaustrittsdüse solange die Luftlanze mit dem Kompressor verbunden ist, auch wenn dieser abgestellt ist! Dies gilt ebenso für das Reinigen der Luftlanze.



Durstmüller

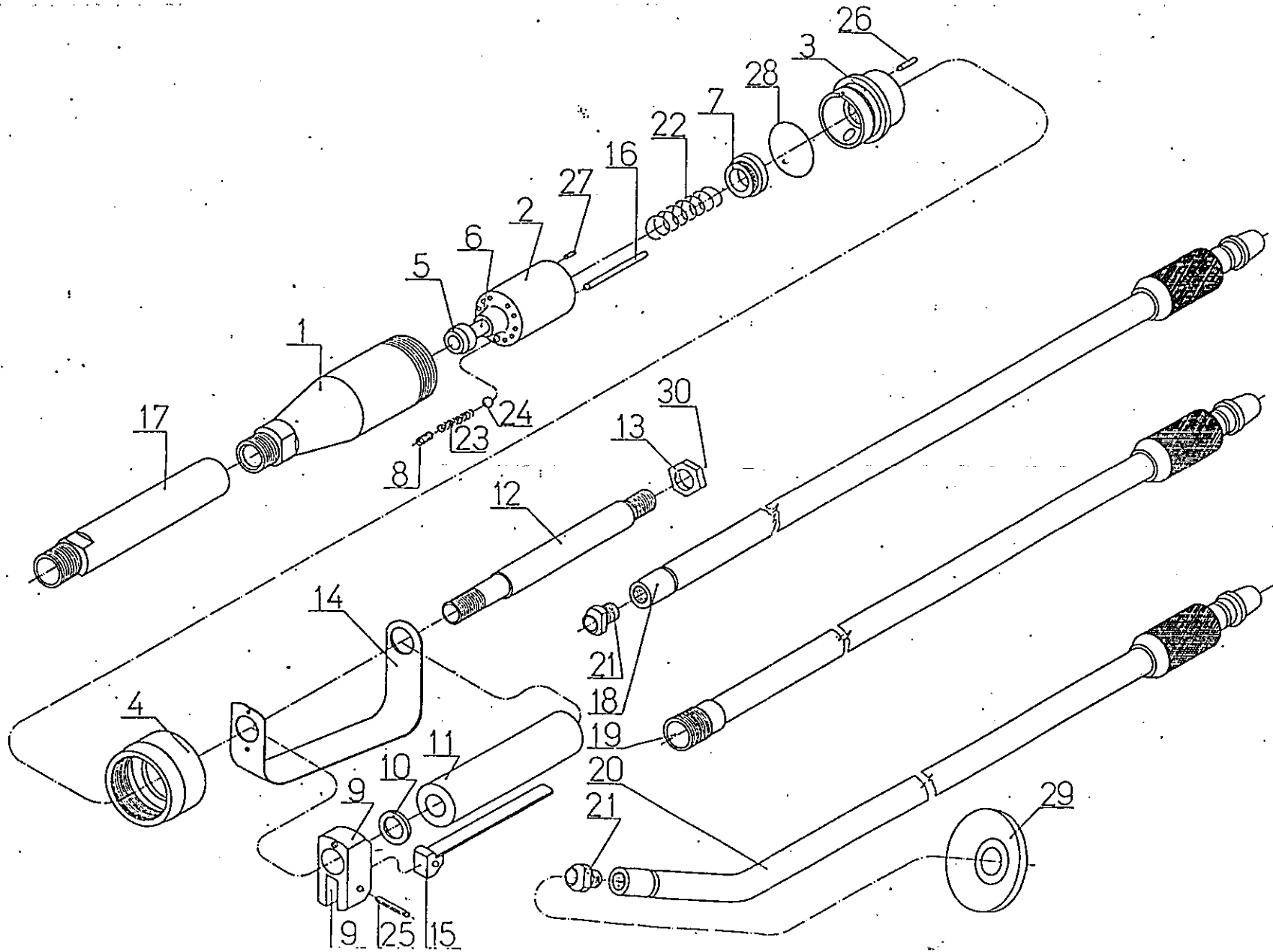
Drucklufttechnik

- * Nehmen Sie an der Luftlanze keine technischen Veränderungen oder Umrüstungen vor!
- * Erlauben Sie niemanden den Gebrauch der Luftlanze, der die Betriebsanleitung nicht wirklich genau gelesen hat!
- * Überprüfen Sie am Kompressor den Betriebsdruck und überzeugen Sie sich, daß der Pressluftschlauch technisch einwandfrei und sauber ist!
- * Schließen Sie bei Arbeitsunterbrechung den hinter dem Griffstück befindlichen Druckluftabsperrhahn, um ein versehentliches Auslösen der Luftlanze zu unterbinden (Dieser Absperrhahn sollte vor dem ersten Arbeitseinsatz bauseitig durch Ihre Werkstätte montiert werden).
- * Überprüfen Sie vor Arbeitsbeginn die Luftlanze auf einwandfreie Funktion.
- * Verwenden Sie beim Gebrauch der Luftlanze immer Schutzbrillen oder einen Schutzhelm mit Visier, ebenso festes Schuhwerk.

Abschließend wünschen wir Ihnen "GUTES GELINGEN" Ihrer Arbeit!

Bei Fragen stehen wir Ihnen gerne zur Verfügung!

Luftlanze "TAIFUN"



Luftlanze

Pos.	Bestellnummer	Benennung
1	8042-320	Körper Komplett
2	1511-290	Ventilkörper
3	1510-040	Deckel
4	0784-020	Mutter
5	0911-640	Ventilkopf
6	5027-060	Kolben
7	0800-030	Stopfen
8	0401-110	Stopfen
9	1270-010	Hebelhalter
10	0911-650	Ring
11	1318-100	Handgriff
12	4341-240	Rohr
13	0600-360	Mutter
14	1260-120	Deckel
15	1418-190	Hebel Komplett
16	3038-440	Anlaßstift
17	4341-231	Rohr
18	8087-031	Rohr Komplett
19	8087-042	Rohr Komplett
20	8087-051	Rohr Komplett
21	0123-041	Düse 9
22	315-123	Feder
23	4501-110	Feder
24	324-388	Kugel 7
25	311-108	Stift 5 x 40
26	311-219	Stift 5 x 14
27	311-197	Stift 3 x 8
28	273-152	O-Ring 52 x 2
29	273-350	Trichter